

Compétences numériques

Cet outil d'apprentissage a pour objectif d'aider les utilisateurs à :

1. Comprendre la compétence
2. Réfléchir à la manière dont ils utilisent chaque compétence et les identifier
3. Participer à des activités pour développer les compétences

Que sont les compétences numériques?

Le Bureau des Compétences pour réussir définit les compétences numériques comme suit :

Votre capacité à utiliser la technologie et les outils numériques pour trouver, gérer, appliquer, créer et partager des renseignements et du contenu.



Réflexion

Cochez les tâches en compétences numériques que vous pouvez accomplir en toute confiance.

- Utiliser des appareils numériques. *Par exemple, des ordinateurs, des tablettes et des téléphones intelligents.*
- Utiliser une application ou un logiciel. *Par exemple, Microsoft Word (PC) ou Pages (Mac).*
- Utiliser les médias sociaux. *Par exemple, Facebook, Instagram ou LinkedIn.*
- Appliquer des pratiques sécuritaires pour protéger les renseignements personnels. *Par exemple, créer des mots de passe solides et ne cliquer que sur des liens de confiance.*
- Télécharger et mettre à jour une application de téléphone. *Par exemple, télécharger des applications depuis l'App Store (Apple) ou le Google Play Store (Android) et vérifier régulièrement les mises à jour.*
- Effectuer des analyses de sécurité informatique pour vérifier la présence de fichiers corrompus, de virus ou de logiciels malveillants. *Par exemple, utiliser des programmes intégrés comme Windows Defender ou des programmes payants comme Norton Antivirus.*
- Remplir et soumettre des formulaires en ligne. *Par exemple, des formulaires de demande d'emploi ou des formulaires de commande en ligne.*
- Penser de façon critique à la crédibilité de l'information en ligne. *Par exemple, lors de la lecture d'une publication sur les réseaux sociaux ou d'une nouvelle en ligne, considérer qui l'a publiée, d'où provient l'information et si celle-ci est vraie/correcte.*
- Écrire du code pour créer une application numérique personnalisée. *Par exemple, utiliser le langage HTML ou JavaScript pour créer un site Web personnel/professionnel.*

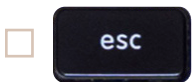


Regardez les tâches que vous n'avez pas cochées. Nous les appelons « vos tâches à développer ».

Comment utilisez-vous vos compétences numériques à la maison et/ou au travail?

Activité un

Sur quel bouton appuieriez-vous pour allumer l'ordinateur?



Activité un : analyse

Réponse du coach en compétences :



Pour répondre à la question, vous avez situé le bouton d'alimentation sur un clavier d'ordinateur.

Le cadre Compétences pour réussir comporte trois niveaux de complexité, ou de difficulté, pour les tâches numériques : débutant, intermédiaire et avancé. Il s'agit d'une tâche numérique de niveau débutant parce qu'il fallait reconnaître une fonction de base sur un appareil numérique. Pour cette tâche, vous avez dû identifier le symbole qui est utilisé le plus souvent pour représenter la fonction « alimentation » sur les appareils numériques.



Activité deux

Vous prenez l'avion pour vous rendre dans une communauté éloignée avec votre équipe de pompiers demain. Vous voulez vous assurer d'avoir les informations de vol les plus à jour, car les horaires de vol ont été imprévisibles ces derniers temps.



Comment pouvez-vous vous assurer d'avoir les informations les plus récentes?
(Sélectionnez les deux meilleures réponses)

- Téléchargez et configurez l'application de la compagnie aérienne sur votre téléphone.

- Ajoutez la page d'état des vols de l'aéroport aux favoris sur votre ordinateur et vérifiez le site Web avant de partir pour l'aéroport.

- Configurez votre courriel afin de recevoir une notification lorsque la compagnie aérienne envoie des informations.

- Demandez à un ami de vous tenir informé.

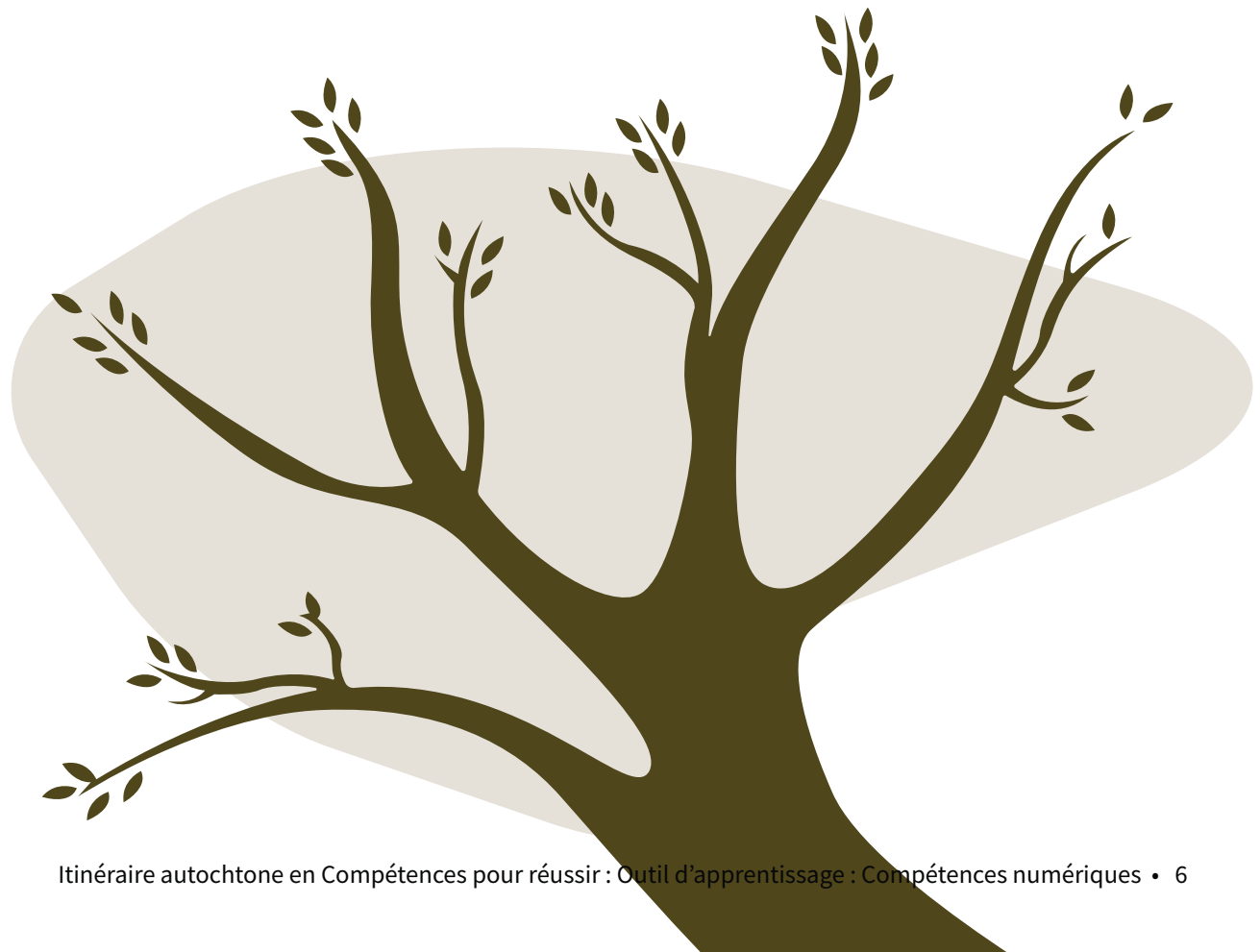
Activité deux : analyse

Réponse du coach en compétences :

- **Téléchargez et configurez l'application de la compagnie aérienne sur votre téléphone.**
- **Configurez votre courriel afin de recevoir une notification lorsque la compagnie aérienne envoie des informations.**

Les deux meilleures options pour cette tâche sont soit de télécharger et configurer l'application de la compagnie aérienne sur votre téléphone, soit de configurer votre courriel afin de recevoir une notification lorsque la compagnie aérienne envoie des informations. Bien que vous puissiez trouver les informations de votre vol en ajoutant le lien des arrivées et des départs à vos favoris, ce ne serait ni aussi rapide ni aussi pratique. Il en va de même si vous demandez à un ami de vous tenir informé.

Il s'agit d'une tâche numérique de niveau intermédiaire car nous devons déterminer comment la technologie pouvait nous aider à accomplir une tâche spécifique. Et nous devons savoir comment utiliser cette technologie – dans ce cas, une application mobile et les courriels. Nous utilisons nos compétences numériques pour localiser des sources d'informations en ligne fiables et à jour afin de prendre des décisions éclairées.

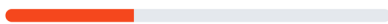


Activité trois

Avoir des mots de passe forts aide à sécuriser vos comptes en ligne.

Lequel des mots de passe suivants est le plus sûr?

Mot de passe



faible

Mot de passe



moyen

Mot de passe



fort

Plante

Plante123

Plantes

Plantes379!

Activité trois : analyse

Réponse du coach en compétences :

Plantes379!

Les mots de passe forts pour les comptes en ligne doivent comporter au moins huit caractères et comprendre un éventail de lettres (minuscules et majuscules), des chiffres et des symboles.

Il s'agit d'une tâche numérique de niveau avancé car vous devez comprendre le fonctionnement des comptes numériques et des systèmes de technologie de l'information. Cette question consistait à tenir compte des différences entre chacune des options de mot de passe et à déterminer celle qui serait la plus difficile à deviner ou à « pirater ».

Dans cet exemple, nous avons des choix de mots de passe qui comprenaient six lettres minuscules (plante), sept lettres minuscules (plantes), des lettres majuscules et minuscules et des chiffres (Plantes123), et le bon choix (Plantes379!) – qui comporte des lettres majuscules et minuscules, des chiffres et un symbole (le point d'exclamation).

L'utilisation d'une chaîne de caractères aléatoires serait encore plus forte que celle d'un mot commun, comme « plante », mais cela peut rendre les mots de passe difficiles à retenir. Les personnes qui ont beaucoup de comptes en ligne utilisent parfois un gestionnaire de mots de passe cryptés pour se souvenir de leurs mots de passe.



Importance des compétences numériques

Dans le monde technologique en évolution rapide d'aujourd'hui, la capacité de comprendre et d'utiliser les compétences numériques en toute confiance est plus importante que jamais, tant au travail que dans les activités quotidiennes. Pour plus d'informations sur les compétences numériques, consultez les composantes de la compétence et les descripteurs de maîtrise sur le site Web [Compétences pour réussir](#). Pour plus d'informations sur le projet de mise à jour du Parcours Compétences pour réussir pour les Autochtones, veuillez consulter le site Web du [Collège Douglas](#).

Poursuivez l'itinéraire

Comment pouvez-vous améliorer constamment vos compétences numériques?
